

总投资100亿! 拱墅一季度13个重大项目开工



01 芯速联高速硅光模块智能制造基地

●项目情况: 项目为市重点建设项目, 位于大运河数智未来城, 总用地面积36.28亩, 总建筑面积8.26万平方米, 计划总投资约3.96亿元。建设单位为杭州芯光建设发展有限公司, 计划建设工期为2026-2029年, 先行实施的为一期工程。

●项目定位: 项目依托拱墅区“1+4”产业定位及“中国算谷”建设目标, 充分发挥自身硅光技术领先优势与全球化资源整合作用, 前瞻性部署CPO、NPO等下一代互联技术, 实现从光芯片设计到模块封装量产的一体化布局。项目建成后, 将打造年产超100万只的国内领先、国际一流的硅光模块研发与制造总部核心, 为长三角数字基础设施迭代升级注入新质生产力。

●项目情况: 项目已于2026年1月开工建设。

03 省公路水运综合产业大楼

●项目情况: 项目为市重点建设项目, 位于文晖街道, 总用地面积20.01亩, 总建筑面积6.29万平方米, 计划总投资约5亿元。建设单位为浙江公路水运工程咨询集团有限公司, 计划建设工期为2026-2028年。

●项目定位: 项目结合浙江省公路水路交通运输产业计量测试中心、物联网技术应用交通运输行业研发中心等科创平台成果转化需求, 整合上游物联网设备研发测试、中游物联网设备小规模制造、下游交通场景应用推广, 实现研发、设计、咨询、计量检测、成果推广应用等领域创新于一体的“智慧交通全产业链”一体化发展, 拟打造智慧交通领域的“链主”企业平台。

●项目情况: 项目已于2026年1月开工建设。



05 霞湾变电站迁建工程

●项目情况: 项目为市重点建设项目, 位于上塘街道, 现状霞湾变电站东侧。总用地面积15.76亩, 分三期实施, 计划总投资约4.96亿元。建设单位为杭州市拱墅区城市建设发展有限公司, 计划建设工期为2026-2027年。其中先行实施的一期项目, 用地面积11.6亩, 总建筑面积1.05万平方米, 计划投资约1.8亿元。

●项目定位: 新建变电站、拆除老变电站, 完成割接迁建、调试等内容, 建成后将有效提升周边地块供电能力, 有效完善区域配套。

●项目情况: 项目已于2026年1月开工建设。

07 东新街道社区卫生服务中心迁建工程

●项目情况: 项目位于东新街道, 总用地面积5.99亩, 总建筑面积1.71万平方米, 计划总投资约1.30亿元。立项主体为杭州市拱墅区东新街道社区卫生服务中心, 由杭州市拱墅区城市建设集团有限公司负责代建, 计划建设工期为2026-2027年。

●项目定位: 建设内容为临床科室用房、预防保健科室用房、医技及其他科室用房、辅助用房、住院部、地下室及室外道路、景观绿化等, 共设置床位53床, 建成后将有效提升周边卫生服务能力。

●项目情况: 项目于2026年3月6日开工建设。

09 北谷上中心

●项目情况: 项目为市重点建设项目, 位于上塘街道, 总用地面积22.8亩, 总建筑面积5.16万平方米, 计划总投资约6.59亿元。建设单位为浙江新盛项目管理有限公司, 计划建设工期为2026-2029年。

●项目定位: 项目拟打造集企业总部办公、战略决策中枢、工程技术创新研发以及行业交流展示为一体的综合性建筑群, 促进行业资源整合与创新。

●项目情况: 项目计划2026年3月底前开工建设。



11 杭钢里·云创中心(算力装备产业园)

●项目情况: 项目为省“千项万亿”工程项目, 位于半山街道, 总用地面积154.5亩, 总建筑面积30.83万平方米, 计划总投资约16.31亿元。建设单位为杭州钢铁集团有限公司, 计划建设工期为2026-2030年, 拟分期实施, 先行实施的为南区工程。其中先行实施的南区项目, 用地面积79.96亩, 建筑面积16.71万平方米, 计划投资约8.64亿元。

●项目定位: 项目区块主导算力装备产业, 聚焦服务器、交换机、光模块、高速连接器、PCBA板、掩膜版、存储芯片、存储器等产品, 承载研发、设计、试验、检测、生产及相关配套服务等功能, 有效助力拱墅区“中国算谷”建设。

●项目情况: 项目计划2026年3月底前开工建设。

02 宸源智汇谷产业园

●项目情况: 项目为市重点建设项目, 位于半山街道, 总用地面积45.3亩, 总建筑面积9.6万平方米, 计划总投资约5.33亿元。建设单位为杭州宸源产业园区运营管理有限公司, 计划建设工期为2026-2028年。

●项目定位: 项目重点聚焦数字经济、产业电商、新制造三大核心产业赛道, 精准承接企业扩产、市区产业外溢及市外优质企业导入需求, 拟打造集工业综合体、柔性产业载体、配套商业服务于一体的现代化都市工业产业园, 助力区域产业结构优化升级和经济高质量发展。

●项目情况: 项目已于2026年1月开工建设。

04 胜龙广场

●项目情况: 项目为市重点建设项目, 位于文晖街道, 总用地面积22.7亩, 总建筑面积6.08万平方米, 计划总投资约6.79亿元。建设单位为杭州胜利经济合作社, 计划建设工期为2026-2028年。

●项目定位: 项目聚焦大城北建设成果展示窗, 拟打造惠民宜居宜业宜游的新家园, 基于企业培育生态链、人才培育、平台区域等维度, 将引入高技术、高成长、高附加值产业, 形成产业集中、布局合理的产业集群, 有效激活产业协同效应。

●项目情况: 项目已于2026年1月开工建设。

06 华丰公交场站

●项目情况: 项目为市重点建设项目, 位于石桥街道, 总用地面积68.05亩, 总建筑面积14.08万平方米, 计划总投资约2.2亿元。建设单位为杭州万宜居置业有限公司, 计划建设工期为2026-2028年。

●项目定位: 项目涵盖公交站及公交场站上盖住宅、配套公建设施等, 含公交配套建筑及设置2条路线的公交首末站。

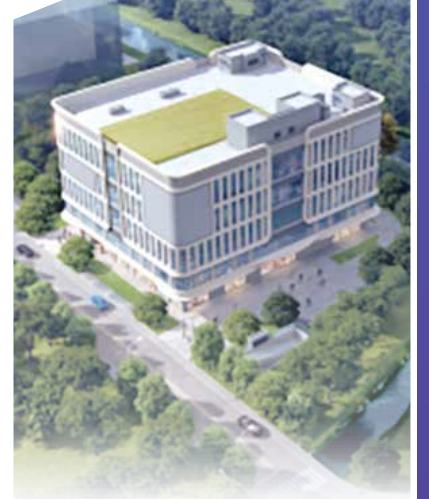
●项目情况: 项目已于2026年2月开工建设。

08 杨家邻里中心

●项目情况: 项目位于石桥街道, 总用地面积6.04亩, 总建筑面积1.46万平方米, 计划总投资约1.26亿元。建设单位为杭州市拱墅区城市建设集团有限公司, 计划建设工期为2026-2028年。

●项目定位: 项目建设邻里中心, 主要包括农贸市场、残疾人日间照料服务机构、文化活动室、体育健身点、文化礼堂、绿化、室外配套设施及地下室等, 建成后将有效提升周边区域活力。

●项目情况: 项目于2026年3月6日开工建设。



10 平安桥路(马桥路延伸段-康贤路)道路工程(一期)

●项目情况: 项目为市重点建设项目, 西起马桥路延伸段, 东至康贤路, 为城市次干路, 标准段宽30米, 双向四车道, 计划总投资约4.58亿元。建设单位为杭州市拱墅区京杭运河综合保护开发有限公司, 计划建设工期为2026-2027年。

●项目定位: 项目建成后对康桥周边交通起到转输与承接的功能, 同时对沿线地块的开发建设提供完善的基础设施配套。

●项目情况: 项目计划2026年3月底前开工建设。

12 中霁长源银座

●项目情况: 项目为市重点建设项目, 位于东新街道, 总用地面积12.6亩, 总建筑面积3.71万平方米, 计划总投资约5.60亿元。建设单位为杭州市拱墅区东新街道长木经济合作社, 计划建设工期为2026-2029年。

●项目定位: 拟建设高、中档办公楼宇, 引入区域总部、科创、文化创意、数字信息等企业, 从而打造高质量楼宇经济体, 提升产业层次。

●项目情况: 项目计划2026年3月底前开工建设。

13 西塘里

●项目情况: 项目为市重点建设项目, 位于和睦街道, 总用地面积61.01亩, 总建筑面积7.88万平方米, 计划总投资约11.10亿元。建设单位为杭州天宸实业发展有限公司, 计划建设工期为2026-2030年。

●项目定位: 项目由两幅地块组成, 功能互补, 空间联动。一部分以中心商业内街为核心, 串联商业店铺、展厅、办公空间, 打造开放式步行街区, 另一部分包含历史保护建筑修缮、商业空间、酒店及配套, 设置下沉广场与步行系统, 增强空间层次感, 两地块通过地下人行通道与相邻的华润商业综合体连通, 最终可步行直达运河沿岸, 形成区域级慢行网络。

●项目情况: 项目计划2026年3月底前开工建设。

